

室内公共空间

INTERIOR PUBLIC SPACE 2010年8月 第4期

科特卡Vellamo海事中心

Maritime Center Vellamo, Kotka

IN THE NAME OF WORK

以工作之名

土耳其Vakkor海运集团总部和Power管理中心 / 阿尔蒂斯资本管理有限公司 / 苏格兰皇家银行集团
Goldberger / 福州嘉宇涂料有限公司办公室 / 新加坡加兴依科技数字化应用管理中心

跨学科做设计 —— Ippolito Fleitz集团

设计快活: Francis-Jones Morehen Thorp / 小川刚典 / Oki Sano / 刘伟峰 / 甘秉来

ISBN 978-7-900774-52-1



9 787900 774521 >

总第6期 定价: 69.00元

Ippolito Fleitz Group GmbH-Identity Architects

Ippolito Fleitz集团是一家位于斯图加特的跨学科国际性设计工作室。身为品牌设计师，他们的设计囊括了建筑、产品和传媒等多个方面，是大潮流中的一部分，然而绝对是独一无二的。

Ippolito Fleitz集团由两个跨学科的单位组成：Ippolito Fleitz建筑——室内及建筑、展览台、园林景观建筑；Ippolito Fleitz设计——公司设计及品牌化、平面造型设计、电子媒介。



我们和我们的设计

Ippolito Fleitz集团德国股份有限公司专访

Our Group and Our Design

Interview with Ippolito Fleitz Group GmbH—Identity Architects

关于设计师

Ippolito Fleitz集团是一家位于斯图加特的跨学科国际性设计工作室。身为品牌设计师，他们的设计囊括了建筑、产品和传媒等多个方面，是大潮流中的一部分，然而绝对是独一无二的。

Ippolito Fleitz集团由两个跨学科的单位组成：Ippolito Fleitz建筑——室内及建筑、展览台、园林景观建筑；Ippolito Fleitz设计——公司设计及品牌化、平面造型设计、电子媒介。

集团的工作原则：项目开始阶段进行一丝不苟的分析；构思时热情地检验、考察；付诸实践的过程中做到细心周到，确保精准。工作态度：目标明确，态度认真，过程充满乐趣，并且始终与客户一起，即始终考虑客户的需求。设计宗旨：为您的身份或品牌做定制化服务。

作为设计师

作为品牌设计师，Ippolito Fleitz构想并建造建筑、室内、景观，同时设计、策划产品和传媒方式，思考不拘一格，为客户提供最好的解决方案。

作为品牌建筑师，Ippolito Fleitz建筑设计团队不在规则中思考。他们让顾客成为了整个过程中的一个细心的引导者，并且是独一无二的。

Ippolito Fleitz是一个跨学科的设计工作室，这样的团队背景让他们在接手一个项目时可以从不同的角度看问题，找到一个综合了各种考虑的答案。团队因此有了三个核心原则，这三个核心原则在工作室里是平行的：建筑、设计、交流，三者相互激发并且相互弥补，为顾客提供能够胜任工作的经验及热情。

Ippolito Fleitz工作的基础和出发点是形成一种强烈的理念，在这种理念的支持下，他们的设计就少了规则的限制，显得更灵活自由。

“当然，为了发掘一些特殊的点子，学会聆听也是非常关键的。”他们如是说。通过不断地了解顾客的想法和感受，了解他们对内里和外在的需求，他们的每一个方案都有自己的原型。对他们来说，理解整体的核心和客户需求细节是非常关键的。作为设计师，接受项目时，首先就要为项目搜集一些数据资料，彻底地分析这些数据，使项目浓缩成一个核心、一种理念，这样才能够交流，并尽可能地交流的结果吸收、消化。

关于团队合作

关于一个团队的合作，他们的信念是向当今跨学科项目发起挑战，并努力做到更好。团队合作和交流是Ippolito Fleitz设计团队工作的核心。合作精神保证了设计的新颖性，即设计的品质。一个充满创造力的背景是用洞察力、直觉和幽默感彰显其特色的，激励每个设计师不断地超越。创造力是Ippolito Fleitz工作室的核心，它影响到整个设计过程。

Ippolito Fleitz集团是一个公司，“团队”只是一个暗示，是合作关系的一种开放式态度，告知外界这是一个由不同背景的人组合在一起的群体而已。尽管这个团队拥有35个设计师，并且拥有各种各样

的任务，但是他们却始终坚持向外寻找有趣的合作者。在这里，没有许多制度，这样就可以使交流简短而有效，也只有这样，像乌兹别克斯坦国际论坛这种大项目才有可能完成。

设计之初

设计是一个探索的过程。灵感可以从多种领域发掘，比如艺术、自然、技术——最后，在我们每天的生活里不断地为每一个概念增加一些显著的特点，用一种不考虑环境的诠释方式，重新安排项目。看到一种事物，并且看到事物背后的东西，与普通事物背道而驰对设计过程有重要的影响。反其道而行之的目的在于创造一个相互关联又出其不意的方案，以此来彰显项目的特色。

设计进行中

他们从来不会去想自己做过的项目中哪个是最满意的，因为他们热爱所有的项目，但却热衷于最富有挑战的那一个。值得庆幸的是，他们接手的项目都非常特别，所以每一个项目从某种意义上讲都是一种冒险，会遇见不同的人，新的思想、生活以及商务的新概念、新文化便由此产生。

就拿乌兹别克斯坦国际论坛这个项目来说，项目的主要任务是将西方文化注入作品的同时协调好本地文化和现代的空间概念。因此设计师们不得不时刻关注伊斯兰建筑风格，包括它的空间理念、装饰手法的运用。他们想创造一种感官的空间，让参观者在这座大面积的建筑空间里不会感觉自己很渺小。这是一种大气与细节的平衡，是永恒形状与流动氛围的平衡，是具有代表性的造型和不受压迫的幽默感的平衡——

设计课题

在设计乌兹别克斯坦国际论坛的过程中，用5个半月的时间规划和建设这样一个项目要面临许多问题，但最终解决所有问题的却是一种精神，是认定建筑者和顾客通力合作就能赢得比赛的信念。更为有趣的是，这个项目成为了Ippolito Fleitz集团设计过的项目中最协调的一个。“热情和快乐往往是能够帮助我们完成项目最后阶段的最大动力。我们在5000个工人的帮助下，仅仅用了5个月的时间就及时地完成了这个项目。”Ippolito Fleitz集团成员如是说。

如这个项目一般，Ippolito Fleitz设计团队也会受许多政治因素的影响。尽管时间很仓促，但大小事宜都必须和总统还有他的内阁讨论，取得允许才能实施。这些都在有建设性的氛围中完成。总的来说，像这样的一个场所必须要设计得非常灵活，有一种即兴发挥的感觉。根据特殊的环境和时间的压力，一些项目必须用不同的方式来完成，所以他们经常不得不在不危及质量的情况下找一些快速且实用的方案。而寻找方案的过程则是设计的趣味所在，有时候一时的好奇心也可以促进一个方案的生成，所需要的不过是要有足够的热情和勇气去挑战，并带着责任感去思考，这样的过程重复再重复，却依然魅力不减。而设计师追求的，便是这追寻、解谜的过程。

迷失于水晶

乌兹别克斯坦的国际论坛宫殿

LOST IN CRYSTAL

Forum Uzbekistan

设计：Ippolito Fleitz Group GmbH—Identity Architects

设计团队：Peter Ippolito, Gunter Fleitz, Steffen Ringler, Tilla Goldberg, Silke Schreier, Svetlana Wagner, Christine Ackermann, Alexander Fehre, Christian Kirschenmann, Tim Lessmann, Jakub Pakula, Hakan Sakarya, Jörg Schmitt, Moritz Köhler, Daniela Schröder, Julia Weigle, Frank Faßner, Axel Knapp, Yuan Peng, Michael Bertram, Eleni Nuthmann-Maysyuk, Klaus-Dieter Nuthmann

公司网址：www.ifgroup.org 灯光设计：Pfarré, München

厨房设计：Einkauf & Logistik 剧场规划：Theatro Planungsgesellschaft

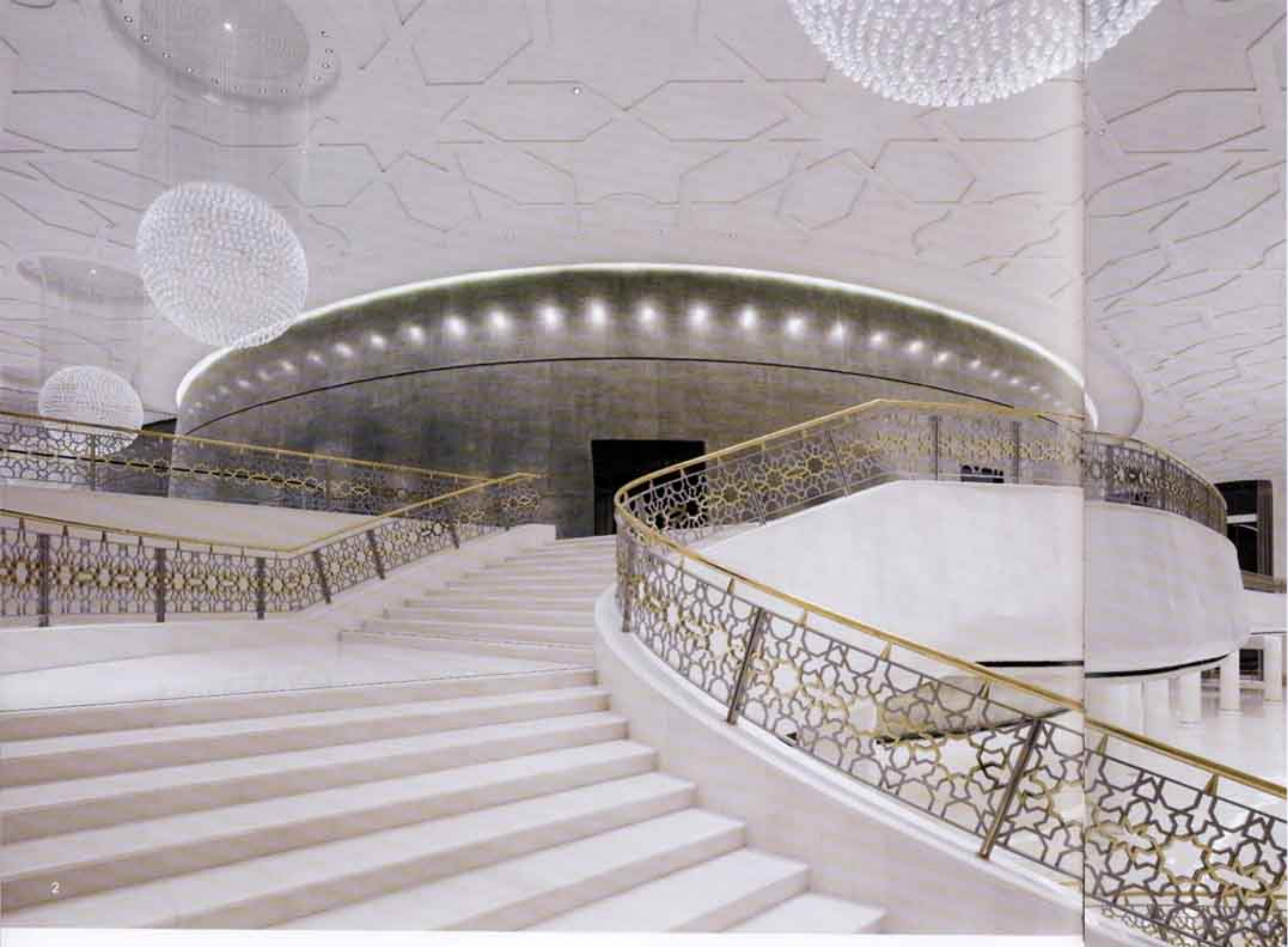
室内声学：DS-Plan 项目地点：乌兹别克斯坦

建筑面积：40000平方米

主要材料：地毯、家具装饰材料、帷幔、白色和爱尔兰绿大理石地板、施华洛世奇水晶吊灯、乌木门、液态金属墙、墙面浮雕、镜面墙

摄影师：Zoöey Braun, zoöey@zoöeybraun.de

Andreas J. Focke, mail@fockefoto.de



1. 巨型吊灯，旋转楼梯，镀金雕花的栏杆，彰显宫殿的恢弘大气
2. 璀璨的水晶和明亮的灯光将宫殿衬得华丽无比
3. 白水晶大理石的柱子在灯光的晕染下仿若透明的光柱，熠熠生辉
4. 吊灯是宫殿里的一大特色，每一处的吊灯都不一样，却都别有风味

乌兹别克斯坦的国际论坛宫殿坐落于塔什干正中心的Amir Timur广场。作为这个国家最重要的代表性建筑，它被设计成举行国家活动、各种会议和其他重要文化活动的平台。设计的目标是在融合乌兹别克斯坦传统建筑元素的同时，让室内更具有现代的形式。结果是营造出了一个由各种独有的材质构成的适于交际的国际性大都市室内氛围。二维或平面的装饰物、水晶、贵重金属以及人工和天然光线迷人的交织，所有这些都成为灵感的来源。

大厅

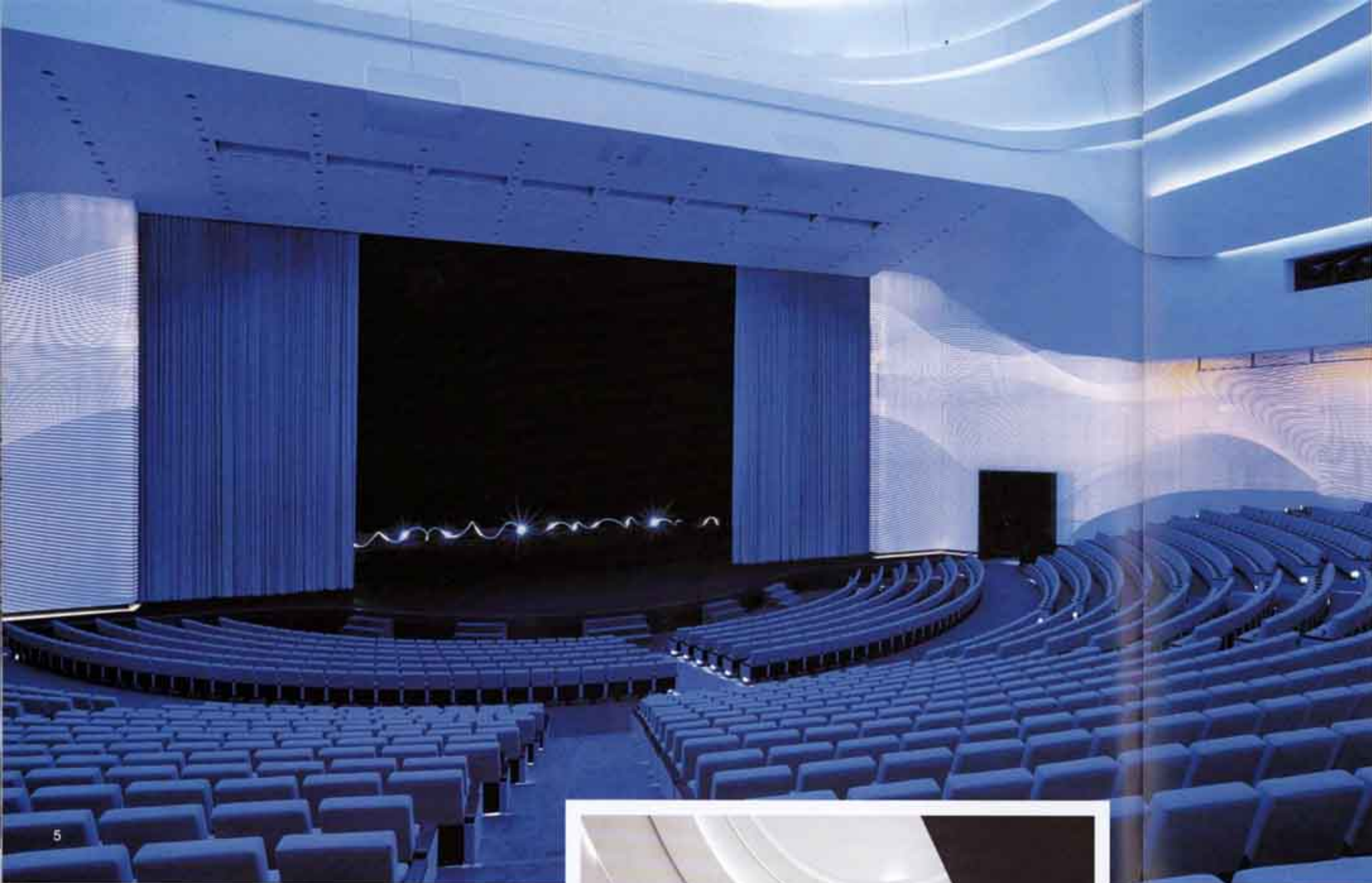
经典的建筑外观极富光泽，为室内现代化的设计做好铺垫。在光彩的外观后面，白水晶大理石的柱子和施华洛世奇枝形吊灯主导了大厅的氛围。柱子和吊灯的结构大气且对比强烈，结合了各种建筑风格，将中西文化融汇贯通。三个大

理石入口各有一扇木雕门通向前厅。主厅面积2500平方米，华丽大气。天花板高达16米，精心的规划简约而紧凑。9米高、23米长的枝形吊灯由110万颗施华洛世奇水晶组成，壮观且独一无二，形成了大厅的纵向轴。两边是开放式的反方向的楼梯，以开合的姿态面对大厅，并支撑着室内结构。既是巧妙的空间结构，又是设计对象，这个“浮动”的楼梯使华丽壮观的大厅显得更轻盈。楼梯和楼梯扶手都涂上了威尼斯灰泥（一种加上大理石粉末的平滑光亮的白色灰泥）。

礼堂

通过金属质感的外墙，是六个高光黑檀门，它们是进入礼堂的入口。这个巨大的礼堂高48米，直径50米，容量惊人，设计将其一分为二，内有经典的扇形剧场，是激发灵感的地方。





5

宴会厅

沿着中轴线，舞台和豪华区在视觉上与宴会厅连接起来。颇具吸引力的珠光壁一直延伸到天花板、舞台。波状的墙结构如舞台幕帘的延续，通过反射效应，产生了额外的深度。悬挂于11米高的拱顶上的两盏施华洛世奇吊灯使大厅更璀璨。

会议厅

国际政府首脑的会议厅里，一张直径为10米的高档圆桌最为醒目。胡桃木家具中镶嵌了美国梧桐的线形光圈和深色的乌木圈。这样的桌子更能让人集中精力工作。

餐厅

大型的开放式楼梯连接大厅及其下方的餐厅。地板同样是由圆滑的斯拉夫白大理石构成，上面用有星形图案的意大利云灰石修饰。现代感十足的柱子在意大利灰泥的修饰下显出珍珠般的视觉效果和独特质感。

大厅和餐厅由波浪状的玻璃墙隔开。一方面，这种新材料与常规的不锈钢表面形成对比；另一方面，它也有助于室内声音传播。



6

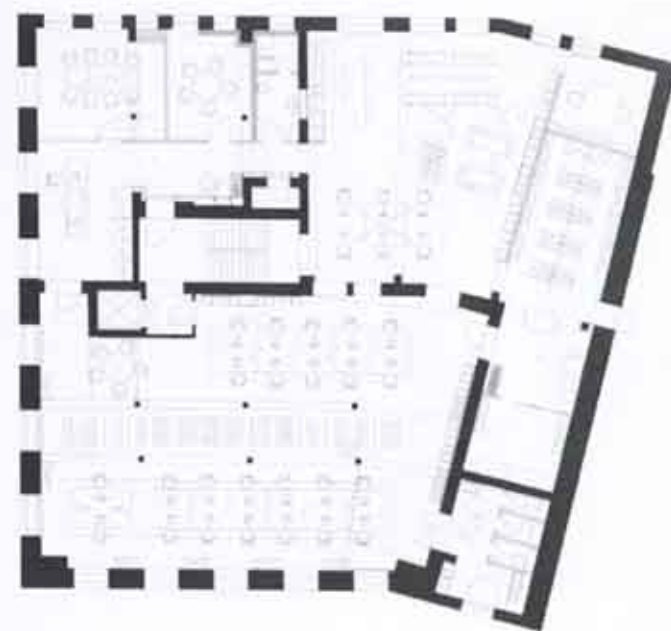
- 5 大型剧场就像是一把打开的扇面，向人们展示它美好的画卷
- 6 扇形剧场不但容量惊人，40米高的大厅也给人最舒适的感受
- 7 直径为10米的高档圆桌，呼应天花板上的巨型吊灯，很是醒目
- 8 波状的墙结构配上两盏施华洛世奇吊灯，使大厅璀璨如星河







9. 圆球形的吊灯从天花板垂下，在白色的空间里更显其心
 10. 卫生间的大理石地面光滑可鉴，空间更显简洁流畅
 11. 米白色的软包墙面营造出舒适、华丽、优雅的空间氛围
 12. 空间格局大气有序，加上优雅的氛围，整个空间就很有度



项目平面图



融景于境

Ippolito Fleitz集团工作室

ADDING VIEW INTO ENVIRONMENT

Studio Ippolito Fleitz Group

设计: Ippolito Fleitz Group/GmbH-Identity Architects

设计团队: Peter Ippolito, Gunter Fleitz, Sandra Böhringer, Inken Wellpott,
Julian Hensch, Christian Kaschermann, Matthias Mödinger

公司网址: www.ifgroup.org

项目地点: 德国斯图加特

建筑面积: 480平方米

摄影师: Zoëy Braun, zoëy@zoëybraun.de

在过去的6年里,设计工作室Ippolito Fleitz集团的工作基地和团队都大大扩展了。因此,建筑师、室内设计师、产品设计师和传媒设计师合并资源,在一栋旧工厂的一层营造了一个新的工作环境。为了反映工作室的“建筑身份”,新的房屋被当成员工的名片来设计。

工作室位于斯图加特西部的一个建筑面积约500平方米的工厂。4米高的天花板由铸铁的柱子支撑,这种罕见的构造使空间有一种怀旧的感觉,也给工作室提供了自由创作和思考需要的空间。这栋楼房原本的设计是单个的房间围绕着一个楼梯井,受此启发,现在的每个区域都有自己的单独身份,合起来便是一个连贯的“故事”。



- 7. 白色的空间点缀着黑色的抽象图案，时尚大气之余，又显得简约而优雅
- 8. 纯白色的桌椅在帘纱的包围中显得越发朦胧，神秘
- 9. 枝状吊灯小巧精致，不需要太亮，精致优雅即可
- 10. 铸铁柱被漆成纯白色，散发出不同于怀旧的古典魅力





- 1 设计师利用建筑原有的柱式结构创造出一个古典又现代的办公空间
- 2 空间乱中有序，盆栽植物更为具有休闲意味的空间增添几分新绿
- 3 墙面的运用让空间显得虚实不清，有变幻莫测的感觉
- 4 黑色格子温馨宜人，白墙上的黑色抽象图案则增添了几分时尚的气息
- 5 异形的钟状吊灯、合抱而设的沙发、盆栽植物——都显示出空间的独特个性
- 6 区别于黑色的钟状吊灯，布满墙壁的照片更吸引人们的视线



办公室的入口有意识地做了设计：从阴沉的楼梯穿过重金属门，进入到一个冷色调的白色接待区。位于两盏大圆盘灯下的立方体式白色接待处完美地融合于这个白色的空间，对面的墙上挂着艺术家Robert Sieng的作品。两种元素瓦解了这个空间的简约风格；人口到工作室的墙上的抽象图画指向创意部门；地板用紫色地毯装饰，与白色墙面形成强烈对比，地毯上展示着自己设计的方格图案。

与接待区毗邻的是一间大的会议室，由一面玻璃屏墙隔开。室内两边的大型窗户保证了充足的自然光线能通过白色轻盈的窗帘透进来。一大片精致的白色球形灯悬挂在椭圆形的会议桌上方。铸铁柱和原本的天花板都被漆成白色以保留原来工业建筑的魅力。会议室有声音定位设备，这是对私密、集中的讨论的完美安置。深紫色涂漆的房间中央有一张白色的圆桌，上方悬挂着一盏超大的钟状灯。墙面挂着方格状的工作室项目

的影像框，它们从地面一直延伸到天花板。

办公室的核心是工作室，空间展现了Ippolito Fleitz团队的宗旨和原则。在这里，来自不同设计学科的人共同协作，所以设计特别选取了敞开式的平面室内布置，以促进不同因素间的相互影响和创意性交流，有助于各学科间的设计进程。

为了提倡合作的风尚，工作室整体提供许多不同的讨论区。工作室有一个小的协商角落，备有圆椅和设计师们最爱的从原办公室搬来的“mittelmöbel”，为了配合新家的环境氛围，在它的表面进行了新的修饰。

室内也有充分的空间让人放松身心。工作室是生产性活动的中心，而邻近的沙龙则是交流的地方，灵感从此而来。图书室的杂志和书籍是人们的精神食粮，图书室由一面大型的、三幅一联的落地书架构成，它可以移到一边的镜子后面。图书室前面是装上软垫的阅读小桌，这是一对一讨论和打电话的理想场所。



黑白之间

Sigrun Woehr品牌卡尔斯鲁厄店

BETWEEN BLACK AND WHITE

Sigrun Woehr, Karlsruhe

设计: Ippolito Fleitz Group GmbH - Identity Architects

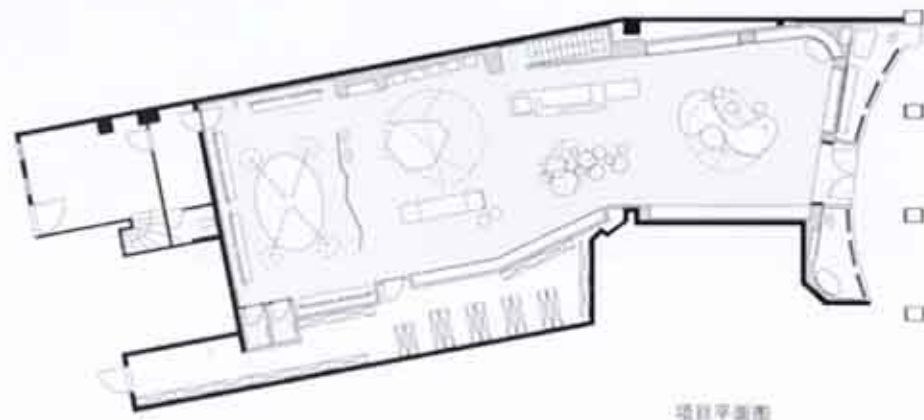
设计团队: Peter Ippolito, Gunter Fleitz, Silke Hoffmann, Judy Hänel, Britta Kleweken

公司网址: www.ifgroup.org

项目地点: 卡尔斯鲁厄, 赫雷恩大街24号

建筑面积: 210 平方米

摄影师: Zoëy Braun, zoey@zoeybraun.de



项目平面图

Sigrun Woehr是位于巴登符腾堡州的第一家高端鞋店。2003年Ippolito Fleitz集团的设计师为斯图加特的客户设计了Sigrun Woehr旗舰店。现在的使命是为Sigrun Woehr在卡尔斯鲁厄的第二家店做设计。这个商店标志着Sigrun Woehr的新发展,因为它将经营范围扩大到了新的时装和饰品方面。

新店位于市中心的购物空间里,它是个狭长的平面,向楼房内延伸大约25米。设计师的任务是营造一个闲适的情境来呈现高档商品,同时吸引顾客跨进门槛。

独特的天花板设计给人留下深刻的第一印象。商店的天花板向后墙逐渐变低。这样的空间感觉更具活力,有一种引人入胜的吸引力。天花板上由紫色、紫红色、浅桃红色构成的三个圆形图案,引人注目,构成焦点,成功地将顾客的注意力引到空间更深处。

深色的镶花木地板流畅地贯穿在整个空间内,与天花板形成鲜明的对比。单个的家具在此背景中间排列,每一件上方都有多彩的天花板图案映衬。空间被划分成三个区域,每一种元素都位于区域的中心并成为焦点。单个的元素都精心选用了不同的几何形状,入口处有一个无定形的展示物,非同寻常的外形吸引着好奇的顾客进入店内。旁边的区域由一个收银台引入,层层叠叠的矩形营造出流动的效果。收银台正对着一套圆桌,这些桌子的高度、尺寸、表面材料各不相同:一些是镜面的,其他的有玻璃制的,钢铁制的——形成了另一个别具魅力的展示区。

包围着三个区域的墙呈灰色和米黄色。白色的格栅和壁龛或嵌入墙内,或附加于内嵌的墙上。配上最佳的照明,展示的所有商品都得到了最完美的呈现。

商店深处有一个隔绝的区域,展示着最新的高档时装。这个区域北面为带蛇纹铁锈点的烟青色玻璃,两个人体模特将视觉引入空间。椭圆形的桌子在粉红色的长毛绒地毯上成为空间的主导。桌子上方的镜面天花板是嵌入式,四盏布艺灯安装在天花缝隙处伸出的四个支架上,跨越了整个空间。这个区域的围墙由带着鳄鱼皮纹理的香杉色墙纸覆盖,营造出时尚的背景。

Sigrun Woehr卡尔斯鲁厄店通过使用奇特的家具、独特的天花板图形来区分不同的区域,成功地利用了不利的建设条件。通过个性化的墙面设计,辅以加亮展示区和房间中心的核心元素实现商品的完美呈现。新的时装展示区风格独特,给人不同的视觉体验,却与整体风格和调性融合在一起。



1. 天花上由紫色、紫红色、浅粉红色构成的圆形图案，引人注目，形成焦点
2. 黑色的地板配白色的墙壁和台柜，衬托黑白的高级搭配
3. 自由配置的挂架配上最佳的照明，让展示的商品得到最完美的呈现
4. 白色的锥形茶几在浅粉红色的地板上更显得独立而优雅
5. 白色的格架和壁龛融入墙内，与环境融为一体，更好地突出了产品
6. 单独展示台样式各异，既展示了产品，又丰富了空间形态

